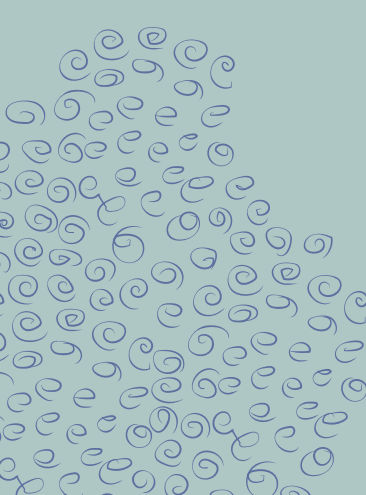
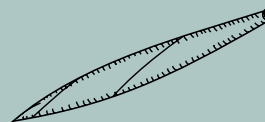
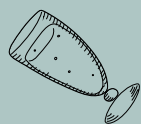


RICHTLINN FIR DEN ËMGANG MAT LEGALEN AN ILLEGALEN DROGEN



INHALTSVERZEICHNIS

1. VIRWUERT A MERCI →SÄIT 4

2. ALEEDUNG →SÄIT 5

FIRWAT DAT HEITEN DOKUMENT? →SÄIT 5

FIRWAT ASS ET WICHTEG, DASS D'SCOUTEN ENG „DROGEFRÄI ZONE“ SINN? →SÄIT 7

3. VIRBEREEDUNG AM GRUPP →SÄIT 8

FESTLEEËN VUM KADER FIR DE GRUPP →SÄIT 8

DEFINITIOUN VU KONSEQUENZEN →SÄIT 9

FICHES TECHNIQUES →SÄIT 9

4. SUBSTANZEN →SÄIT 10

TUBAK →SÄIT 10

ALKOHOL →SÄIT 12

LEGAL PSYCHOAKTIV SUBSTANZEN →SÄIT 13

CANNABIS →SÄIT 14

TABLEAU: WAAT ASS WÉINI OK? →SÄIT 15

5. DEN HANDLUNGSMODELL →SÄIT 16

SCHRÈTT 1: BEIM ÉISCHE VERDACHT →SÄIT 18

SCHRÈTT 2: BEI WIDDERHUELUNGEN →SÄIT 20

SCHRÈTT 3: WA SECH TROTZDEEM NÄISCHT ÄNNERT →SÄIT 21

6. ERGÄNZUNGEN →SÄIT 22

7. DEFINITIOUNEN AN WEIDER INFORMATIOUNEN →SÄIT 24

ËNNERSCHEED MAJEUR/MINEUR →SÄIT 24

ËNNERSCHEED TËSCHT VERDACHT AN BEWEIS →SÄIT 25

DEALEN AN DEELEN →SÄIT 26

LEGAL AN ILLEGAL DROGEN →SÄIT 26

PROBLEMATISCHE KONSUM AN/ODER SUCHTPROBLEMER →SÄIT 26

WÉINI SCHALTEN ECH WEIDER HËLLEF AN? →SÄIT 27

INTERN RESSOURCEN →SÄIT 28

EXTERN RESSOURCEN →SÄIT 28

ANNEXE →SÄIT 31

FICHES TECHNIQUES ZU DEN EENZELNEN SUBSTANZEN →SÄIT 31

POSTER INFOGRAFIK →SÄIT 31

1 VIRWUERT A MERCI

Dës Richtlinn gëllt fir all eis Memberen. Si ass haaptsächlech op den Ëmgang mat Jugendlechen a mat jonken Erwuessenen ausgeriicht, déi d'Haaptzilgrupp vum Scoutissem ausmaachen. D'Richtlinn kann awer och fir erwuesse Member genotzt ginn.

Während alle Scoutsaktivitéiten duerf ee weder Alkohol konsuméieren nach ënner Alkoholafloss stoen.

D'Realitéit weist eis awer, dass obwuel et gesetzlech verbueden ass, souwuel Alkohol wéi och aner Droge vu Jonke konsuméiert ginn, virun allem wann Jonker sech mat aner Jonken treffen. Aus entwécklungspsychologescher Siicht wësse mir, dass d'Austesten an Iwwerschreide vu Grenzen ee feste Bestanddeel vun der perséinlecher Entwécklung vu Jonken ass. Eent vu ville méigleche Risikoverhalen ass also och de Konsum vun Alkohol an aneren Drogen. Den heefegen, exzessiven an/oder reegelméisseg Konsum vun Alkohol oder aneren Drogen ass allerdings problematesch. Während deem risikobewusst a risikoaarm Konsummusteren an der Jugendphase geléiert ginn, sinn et riskant Verhalensweise während dëser Liewensphas, déi spéiderhin ee méiglecht Suchtverhale prägen an domat gravéierend Konsequenze verursaache kënnen.

Aus dëse Grënn huet de SIL (*Scouting in Luxemburg*) dës Richtlinn ausgeschafft, fir dass all Scoutsgrupp sech, ënner Berücksichtigung vun de gültege Gesetzer, säin eegene Kader setze kann. Eis éischt Prioritéit soll awer ëmmer sinn, dass mer eis ëm eis (jonk) Membere këmmere. Dës Richtlinn versteet sech als Recommandatioun an Orientéierung fir all eis Cheffen a Memberen.

E besonnesche Merci geet op dëser Plaz un de *Centre National de Prévention des Addictions*, notamment un de Luc Both, de Jean-Paul Nilles, an d'Jessica Durbach. Op der Basis vun hirem Handlungsleitfaden, hirer Erfahrung a mat hierer gedëlleger Hëllef konnt dëst Dokument fir d'Scouten ausgeschafft an un hire Kader ugepasst ginn. E weidere Merci geet un d'Ekipp *Respect'it* vun der FNEL (*Fédération Nationale des Éclaireurs et Éclaireuses du Luxembourg*) an d'Ekipp *Safe from Harm* vun den LGS (*Lëtzebuurger Guiden a Scouten*), déi d'Ausschaffe vun dësem Dokument begleet an encadréiert hunn. Déi final Struktur vum Dokument geet op hiert regelméisseg Iwwerliesen a kritescht Hannerfroen zréck.

Fir den folgenden Text méi lieserlech ze gestalten, gëtt op d'Ënnerscheidung vu männlecher a weiblecher Form verzicht. De Begrëff "Scout" gëllt fir all Persoun déi am Kader vum SIL aktiv ass. An dëser Richtlinn versti mir ënner dem Begrëff Drogen: Alkohol, Tubak, Cannabis an aner legal, wéi och illegal psychoaktiv Substanzen.

2 ALEEDUNG

FIRWAT DAT HEITEN DOKUMENT?

Dës Richtlinn soll eise Cheffen als Orientéierungshëllef déngen a si fir den "Ëmgang mam Thema Alkohol, Tubak an illegalen Drogen" am Kader vum Scoutissem sensibiliséieren. D'Dokument soll an der Praxis vum Scoutissem dobäi hëllef de Sujet ze behandelen an ugepasst domat ëmzegoen. Hei geet et virun allem ëm Jonker bei deenen de (begrënneten) Verdacht besteet, dass si während oder ausserhalb vun enger Scoutsaktivitéit, Alkohol, Tubak oder aner Droge consomméiert hunn, dobäi hunn, kaf hunn oder domadder dealen. Am Mëttelpunkt stinn d'Gruppen an de Verband / d'Federatioun an hirem Handlungsberäich.

Et ass ganz kloer, dass et net de Scouten hire primären Opdrag ass iwwer d'Thema Drogen opzeklären, mee d'Scoute sinn awer och en erzéierescht Jugendmouvement. Deemno ass et ëm sou méi wichteg Froen zu dem Thema net ze ignoréieren a gegebenfalls Hëllef vun Experten ze froen.

Den Hiweis op de Konsum vun Alkohol oder aneren Drogen ass souwuel vun de Cheffen, wéi och vun all den anere Memberen eescht ze huelen. Dat bedeit, dass een net soll ewech kucken, mee dass ee sech der Saach soll unhuelen an handelen.

Et ass bekannt, dass de Konsum vun Alkohol oder aneren Drogen deelweis oder zäitweis eng Realitéit am Liewe vu Jonken ass. Alkohol an Drogen däerfe weder verdäwelt nach verherrecht ginn. Aus suchtpreventiver Siicht ass et awer wichteg op méiglech Problemer, Risiken a Geforen duerch de Konsum vun Alkohol oder aneren Drogen hinweisen a konsumfräi Raim an Zäiten ze schafen. De Scoutshome an d'Scoutsaktivitéite sinn eng "drogefräi Zone" fir esou dem preventive Volet gerecht ze ginn.

D'Scoutsbewegung versteet sech als erzéierescht Mouvement, wat als Zil déi perséinlech Weiderentwécklung vu jidderengem am Fokus huet. Dofir muss jidderengem sech wuelfille kënnen an och iwwer seng Usiichten an eventuell Problemer diskutéieren kënnen.

Fir suchtpreventiv ze handelen, ass dës Richtlinn mat weidere suchtpreventive Moosname verknäppt ginn. Et geet net duer, nëmme bei Verdacht op Alkohol- oder Drogekonsum dëst Thema ze behandelen. Am Idealfall ass dës Richtlinn Deel vun engem gesamte suchtpreventive Konzept.

An de Fiches techniques zu den eenzele Substanzen gi konkret Schrëtt erläutert, wéi een sech am Fall vu Konsum soll/muss verhalten. Doriwwer eraus gëtt behandelt wéi ee bei opfällegem an exzessivem Verhale reagiert.

Dës Richtlinn schützt souwuel d’Cheffen, wéi och déi Jonk, déi betraff sinn. Am Grupp muss kloer sinn, wéi am Fall vu méiglechem Konsum oder Suchtproblemer, ënner Berécksiichtegung vun den individuellen Ëmstänn, muss gehandelt ginn. Et gëtt festgeluecht wéi d’Membere Schrëtt fir Schrëtt kënnen handelen. Dobäi muss betount ginn, dass dës Richtlinn net all Situatioune ka beschreiben: Aus dësem Grond gëtt se ëmmer nees ugepasst.

Fir dass dës Richtlinn net am Tirang land, muss se vun alle Bedeelegten (Elteren, Member, Verband/ Federatioun) matgedroe ginn. Si soll dofir och alle Member an Elteren verständlech gemaach ginn, an awer soll d’Richtlinn fir zukünfteg Ännerungen op bleiwen. D’Richtlinn muss awer virun allem och vum Verband / vun der Federatioun ugeholl a gedroe ginn.

Et sief nach eng Kéier betount, dass dës Richtlinn alle Member et erméiglecht eng gemeinsam Handlungslinn ze fannen. Doduerch ginn Entscheidungen a Reaktiounen erlichtert a si besser openeen ofgestëmmt. Dës Richtlinn ass d’Basis dofir an et soll jiddereen se kennen.

D’Richtlinn zum Thema “Ëmgang mat Alkohol, Tubak an aneren Droge” besteet aus engem ausféierlechen Dokument an aus den eenzele Fiches techniques, an denen déi eenzel Substanzen behandelt ginn. Fir d’Cheffe kann d’Thema zum Beispill während der Cheffeversammlung ugeschwat ginn. Fir déi Jonk bitt et sech un, de Sujet während enger pedagogescher Aktivitéit ze behandelen.

FIRWAT ASS ET WICHTEG, DASS D’SOUTEN ENG „DROGEFRÄI ZONE“ SINN?

D’Scouten als drogefräi Zone (drugfree zone) huet folgend Virdeeler:

ALKOHOL, TUBAK AN ANER DROGEN SOU WÉI DEN (NET-)KONSUM VUN DËSEN, GËTT THEMATISÉIERT.

ET GËTT OP DE LEGISLATIVE KADER AN DÉI DOMAT VERBONNE KONSEQUENZEN OPMIERKSAM GEMAACH.

AUS SUCHTPRÄVENTIVER SIICHT ASS ET UBRUECHT KONSUMFRÄI PLAZEN A MOMENTER ZE SCHAFFEN.

DE SCHUTZ VUN ALL EISE MEMBEREN (BESONNESCH DE MANNERJÄREGEN) GËTT GARANTÉIERT.

ALL PARTICIPANT KENNT D’REEGELEN AN DÉI DOMAT VERBONNE KONSEQUENZE BEI VERSTÉISS.

Op dëser Plaz ass et wichteg, nach eng Kéier ze betounen, dass esou eng Richtlinn näischt ass, wat a Stee gemeesselt ass. Si soll als Orientéierung déngen. Eise Membere muss eng gewësse Flexibilitéit an hirem Handele bleiwen. Jee no Fall a Situatioun kënnen déi am Handlungsmodell beschriwwe Schrëtt ausgelooss oder widerholl ginn. Esou en Dokument ass eppes Dynamesches: Wat funktionéiert a wat net, weist sech mat der Zäit an der Erfahrung an ass vum Eenzelfall ofhängeg. Eng reegelméisseg Evaluatioun ass noutwendeg fir déi entspreichend Adaptatiounen a Verännerungen ze vollzéien.

3 VIRBEREEDUNG AM GRUPP

Am Kader vum Ëmgang mat Tubak, Alkohol an aneren Drogen ass eis wichtegst Aufgab als Cheffen, Memberen, Gruppen a Verband/Fédératioun eng aktiv Bedeelegung un der Präventioun vun (iwerméissegem) Drogenkonsum a -mëssbrauch. Dozou gehéiert engersäits d'Virbildfunktoun vum Chef awer och vun all Ekippe member: mir sollten mam gudden Beispill virgoen. Wann ee vun eise Memberen deem gudden Beispill net kann nokommen, sollte mer op kee Fall ewechkucken, mee eis këmmen an der betraffener Persoun hëllef an handelen. Dës Virbildfunktoun fanne mir och am Scoutsgesetz erëm, zum Beispill a folgende Punkten:

E SCOUT ASS ÉIERLECH.

E SCOUT LÉISST KEEN AM STACH. / SCOUTEN
HALEN ZESUMMEN / ASS ËMMER BEREET ZE
HËLLEFEN.

E SCOUT ASS PROPPER U LÄIF A SÉIL; HIE SEET
A MÉCHT NÄISCHT SCHLECHTES / HÄLT SECH
KIERPERLECH A GEESCHTEG GESOND.

FESTLEEË VUM KADER FIR DE GRUPP

Den éischte Schratt zu enger aktiver Präventioun ass d'Festleeë vun engem Kader fir de Grupp. Dobäi soll dës Richtlinn eng Hëllefstellung leeschten, se ass awer wéi méi wäit uewe schonn erwähnt, eng Recommandatioun a kee Reglement. All Grupp sollt sech seng eege Gedanke maachen an säin eegene Kader festleeën. Dofir hei e puer Unhaltspunkten:

LEET DE KADER ZESUMME MAT ÄRE GRUPPEN- A
BRANCHECHEFFE FEST, ZUM BEISPILL AM KADER
VUN ENGER CHEFFEVERSAMMLUNG. DE KADER
SOLLT NET A STEE GEMEESSELT SINN, MEE FLEX-
IBEL AN UPASSBAR. DOFIR KËNNT DIR ÄRE KADER
REEGELMËISSEG NEES USCHWÄTZEN AN DRIWWER
DISKUTÉIEREN, OB DIR SAACHEN ÄNNERE WËLLT.

DE KADER MUSS ËMMER KONFORM ZU DE GÛLTEGE
GESETZER SINN.

IWWERLEET IECH, WOU ÄR GRENZE SINN, SOU-
WUEL ALS EENZELE CHEF/MEMBER WÉI OCH ALS
GRUPP. WAT TRAUT DIR IECH ZOU? WAT NET? AB
WÉI ENDEM PUNKT GËIFT DIR GÄREN HËLLEF VUN
ENDEM ANERE MEMBER, DER FEDERATIOUN / DEM
VERBAND ODER ENGER EXTERNER INSTITUTIOUN
KRÉIEN?

Respektéiert hei d'Limite vun eenzele Leit, déi ganz ënnerschiddlech kënnen sinn. Dës Kader kann dofir och vu Grupp zu Grupp anescht ausgesinn.

WÉI WËLLT DIR MAT LEGALEN DROGEN, VIRUN
ALLEM TUBAK AN ALKOHOL, AN ÄREM GRUPP A
RONDERËM ÄR AKTIVITÉITEN ËMGOEN?

WÉI ENG KONSEQUENZE KËNNT DIR IECH FIR ÄRE
GRUPP VIRSTELLEN, WANN DËS REEGELEN NET
AGEHALE GINN ODER ILLEGAL DROGEN AM SPILL
SINN?

KOMMUNIZÉIERT ÄR REEGELEN A KONSEQUENZE
KLOER VIS-À-VIS VUN ÄRE MEMBEREN, ÄRE
CHEFFEN AWER OCH DEN ELTEREN.

Denkt awer och drun, datt mam gudden Beispill virgoe bei de legale Substanzen net nëmmen ee komplette Verzicht muss sinn. Tubak, Alkohol a Koffein gehéieren zu eise „Kulturdrogen“ a sinn op ville Plaze präsent. Dohier muss mir eis och d'Fro stellen, wéi mer ee verantwortungsbewosten Ëmgang mat dëser Substanze kënnen promouvieren. Hei ass et ëm sou méi wichteg nach eng Kéier drop ze verweisen, dass d'Cheffen hei ni hier Opsiichtspflicht däerfe vernoléisseg.

DEFINITIOUN VU KONSEQUENZEN

Zum Festleeë vun engem Kader gehéiert leider och, sech domadder ausernee ze setzen, wat geschitt, wann dësen net respektéiert gëtt. Iwwerleet iech am Grupp, wéi dir an dësem Fall wëllt virgoen. Den Handlungsmodell kann hei als Inspiratioun dengen. Et ass wichteg d'Konsequenze vun engem Net-Anhale vun äre Reegele kloer ze definieren an och ze kommunizieren.

D'Konsequenze kënnen sech selbstverständlech dorunner upassen, wéi „schlëmm“ géint d'Reegele verstouss gouf oder jee nodeem op et fir t'éischt ass, datt ee Member sech net un äre Kader hält. Natierlech musst dir äre eege Limiten en Compte huelen.

FICHES TECHNIQUES

An dëser Richtlinn si Fiches techniques zu den eenzele Substanzen integréiert. Hei fannt dir d'Recommandatiounen vum SIL op ee Bléck resuméiert. Déi Dokumenter kënnen dir zum Beispill mat op de Camp huelen.

4 SUBSTANZEN

TUBAK

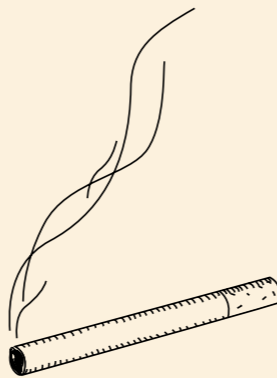
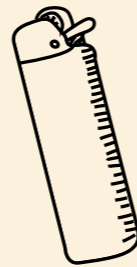


WÉSSENSWÄERTES ZUM TUBAK^[1]:

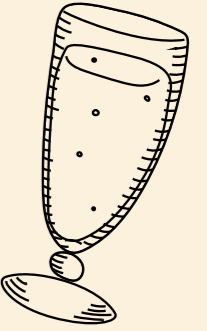
- Tubak ass eng legal psychoaktiv Substanz.
- Tubak besteet aus de Blieder vun der Tubakplanz, meeschtens ginn dës verbrannt an den Damp inhaléiert.
- Op déi meescht Leit wierkt Tubak berouegend.
- De Konsum vun Tubak ka Laangzäitschied no sech zéien, wéi zum Beispill Ofhängegkeet, Krankheete vun den Otemweeër a Blutgefäässer, verschidde Kriibszorten, fréizäitegt Altere vun der Haut, Problemer mat den Zänn, Erektionsproblemer, Fertilitéitsproblemer, ...
- Zu Lëtzebuerg ass de Verkaf vun Tubak u Mannerjäreger (Jonker ënner 18) verbueden; de Konsum ass awer net gereegelt.
- Zu Lëtzebuerg gëllt e Fëmmverbuet an ëffentleche Gebaier an op verschidde ëffentleche Plazen, z.B. a Schoulen, Jugendhaiser, Restaurants, Bistron sou wéi op Spillplazen asw. Ausserdeem gëllt e Fëmmverbuet bei Autofaarte mat private Gefierer wa Kanner ënner 12 Joer matfueren.
- Déi selwecht Gesetzer a Richtlinne gëllen och fir E-Zigaretten an all aner Zorte vun Tubak.

WICHTEG INFORMATIOUNE FIR D'SCOUTEN:

- De Konsum vun Tubak ass net strofbar.
- De Verkaf u Jonker oder d'Deele vun engem Erwuessene mat engem Jonken ënner 18 Joer ass verbueden.
- Zum Tubak zielen all Zorte vun Tubakkonsum: Zigaretten, Zigarillo, Zigaren, selwer gedréinten Zigaretten, Shishaen awer och E-Zigaretten oder änlech Geräter.



ALKOHOL



WÉSSENSWÄERTES ZUM ALKOHOL¹:

- Alkohol ass eng legal psychoaktiv Substanz.
- Alkohol ass eng chemesch Verbindung, déi haaptsächlech a Gedrénks ze fannen ass.
- Alkohol wierkt op d'Nerven, huet eng enthemmend Wierkung a kann zum Beispill midd oder aggressiv maachen.
- De reegelméissege Konsum vun Alkohol ka Laangzäitschied no sech zéien, wéi zum Beispill Ofhängegkeet, Schlofproblemer, Depressiounen, Angschtzoustänn, Problemer mam Verhalt, Krankheete vu verschidde Organer, verschidde Kriibszorten, ...
- Zu Lëtzebuerg ass de Verkaf an d'Ausschenken u Mannerjäreger ënner 16 Joer verbueden (op Evenementer, a Geschäfte, Caféen, Restaurants,...); de Konsum ass awer net gereegelt.
- Zu Lëtzebuerg gëtt et beim Verkaf vun alkoholeschem Gedrénks kee gesetzlechen Ënnerscheed zwëschen dem Alkoholgehalt an den Altersstufe gemaach.
- Wichtig Informatiounen fir d'Scouten:
- De Konsum vun Alkohol ass net strofbar.
- De Verkaf un oder d'Deele mat engem Jonken ënner 16 Joer ass verbueden.
- Mir ënnerscheede bei de Scouten tëscht „gegäertem Alkohol“ (Béier, Wäin, Crémant) an „haardem Alkohol“ oder Spirituosen (destilléierten Alkohol wéi z.B. Drëppen).
- Wichtig Informatiounen fir d'Scouten:
- De Konsum vun Alkohol ass net strofbar.
- De Verkaf un oder d'Deele mat engem Jonken ënner 16 Joer ass verbueden.
- Mir ënnerscheede bei de Scouten tëscht „gegäertem Alkohol“ (Béier, Wäin, Crémant) an „haardem Alkohol“ oder Spirituosen (destilléierten Alkohol wéi z.B. Drëppen).

^[1] Kuck och: Dépliant zum Tubak vum cnapa, ze fannen op www.cnapa.lu

¹ Kuck och: Dépliant zum Alkohol vum cnapa, ze fannen op www.cnapa.lu

LEGAL PSYCHOAKTIV SUBSTANZEN¹

Fir dës Richtlinn ze vervollstännegen, sief kuerz ugeschwat, dass et nach weider legal psychoaktiv Substanzen nieft Tubak an Alkohol gëtt, déi deelweis einfach accessibel an net reglementéiert sinn. Dozou zielen zum Beispill:

- Koffein/Tein (Kaffi, Téi, Cola, Mate, Guarana, Energydrinken, etc.)
- Léisungsmëttel (Päsch, Deo, Briqueten an aner Gasen)
- Medikamenter (bspw. Paracetamol, Ritalin, Immodium oder Nuesespray)

KOFFEIN (fënnt een am Kaffi, a Cola, Energydrinks,...) ass zu Lëtzebuerg och legal a fräi, ouni Altersbegrenzung ze kréien. Obwuel Kaffi an onser Gesellschaft d'Alldagsdrogen Nummer 1 ass, zielt och de Koffein zu de sougenannte Stimulanzen, psychoaktive Substanzen, déi ureegend, aktivéierend an euphorisierend wierke kënnen. Dozou muss een awer soen, dass Koffein keng Verännerungen an der Wahrnehmung ausléisst. Bei undauerndem, reegelméissegem an héichdoséiertem Koffeinkonsum (och bei Energydrinken!) besteet nieft engem Gesondheitsrisiko trotzdeem och d'Gefor ofhängeg ze ginn. Beim Thema Koffein geet et virun allem dorëms, déi Jonk dofir ze sensibiliséieren, dass och Koffein eng Drogen ass an de reegelméissegem an iwerméissegem Konsum mat gesondheetlechen a Suchtrisike verbonnen si kann. Wa bei enger Persoun en iwerméissegem Konsum vu Koffein beobacht gëtt, sollt een d'Persoun dorop uschwätzen a mat hier versiche Kompromësser ze fannen, wéi een de Konsum aschränke kann (z.B. koffeinfrei Stonnen oder Deeg). Och iwerméissegem Konsum vun Zocker (dee virun allem an den Energydrinken enthalen ass) soll thematiséiert ginn.

LÉISUNGSMËTTEL sinn a ganz ville Produiten enthalen, déi heefeg am Haushalt oder op der Aarbechtsplaz benotzt ginn an zu Lëtzebuerg legal a fräi (ouni Altersaschränkung) ze kréie sinn. Legal ze kréien, bedeit awer net, dass dës ongeféierlech sinn. Elleng d'eemolegt Anootme vun enger klenger Dosis Léisungsmëttel ka schwéier kierperlech Folgen hunn. Gi Jonker beim Schnoffele vu Léisungsmëttel erwëscht oder besteet de Verdacht, muss direkt gehandelt ginn. Bei Léisungsmëttel geet et virun allem dorëm, déi Jonk bei Verdacht op Konsum, iwier d'Gesondheitsrisiken an d'Suchtgeforen opzeklären. Och wa Léisungsmëttel legal sinn, gëtt och hei bei konkrete Fäll den Handlungsmodell ugewannt.

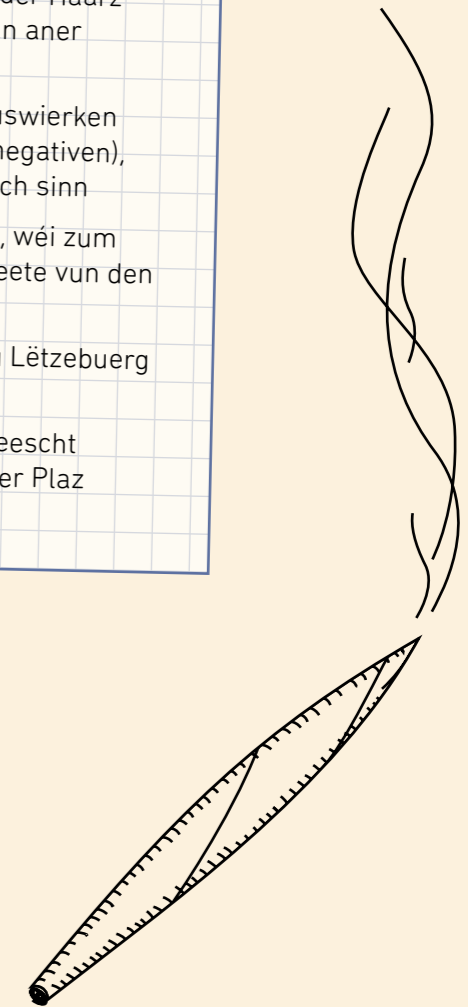
MEDIKAMENTER sinn (vereinfacht ausgedréckt) eendeiteg identifizéiert Substanzen, déi eng Krankheet verhënneren oder heelen. Aus dësem Grond, si vill Medikamenter verschreiwungspflichteg (et brauch een e Rezept vu sengem Dokter). Et ginn awer och eng Rei Medikamenter, déi een ouni Rezept an der Apdikt ka kréien, respektiv déi een um Internet kafe kann. Medikamenter enthale mindestens eng Aktivsubstanz / ee Wirkstoff. Genau wéi bei den Drogen, ginn et och psychoaktiv Medikamenter. Heibäi handelt et sech ëm pharmazeutesch Substanzen, déi en Afloss op d'Stëmmung, d'Emotiounen, d'Bewosstsinn an op aner psychologesch Funktiounen, sou wéi op d'Verhale kënnen hunn. Schlof-, Berouegungsmëttel, Medikamenter mat eng stimuléierender Wierkung, Antidepressiva a Schmerzmittel si bspw. Psychoaktiv Medikamenter (dat bei de Jonke bekannte Ritalin gehéiert och dozou). Och bei Mëssbrauch vu Medikamenter kënnen gesondheetlech Risiken entsoen, sou wéi d'Gefor ofhängeg ze ginn. Beim Verdacht op Medikamentesucht, soll och entspreichend dem Handlungsmodell agéiert ginn.

CANNABIS



WËSSENSWÄERTES ZUM CANNABIS¹:

- Ënnert Cannabis versteet ee meeschtens Planzendeeler oder Haarz vun der weiblicher Cannabisplanz, dës gi gefëmmt oder an aner Liewensmëttel gemëscht
- Cannabis kann sech op d'Bewosstsinn a Wahrnehmung auswierken an d'Empfanne vu Gefiller verstären (am positive wéi am negativen), d'Wierkung ka vu Persoun zu Persoun ganz ënnerschiddlech sinn
- De Konsum vu Cannabis ka Laangzäitschied no sech zéien, wéi zum Beispill Ofhängegkeet, Psychosen, Depressiounen, Krankheete vun den Otemweeër a Blutgefäässer.
- Ubau, Besëtz, Handel sou wéi Konsum vu Cannabis sinn zu Lëtzebuerg verbueden.
- Trotz dem illegale Status vu Cannabis, ass Cannabis déi meescht konsuméiert illegal Drog an Europa a gëtt dowéinst op dëser Plaz extra beschriwwen.



¹ Kuck och: Dépliant zum Cannabis vum cnapa, ze fannen op www.cnapa.lu

¹ Kuck och: Déplianten vum cnapa zu dësen Themen, ze fannen op www.cnapa.lu

WAT ASS WÉINI OK?

De SIL huet eng kloer Positioun zu de verschiddenen Zorte vun Drogen an den Ëmgang domadder. Dës Tabell gëtt en Iwwerbléck zu de Positiounen, déi an de Kapitele virdrun detailléiert duergeluecht goufen. An deem Kontext mussen Cheffen a méi al Memberen deene Jonken e Virbild sinn.

* Medikamenter mat enger Ordonnance vum Dokter oder Medikamenter, déi op der Fiche médicale vermerkt sinn, gehéieren hei selbstverständlech net dozou.

Substanz	Virun Aktivitéit	Während Aktivitéit	No Aktivitéit	Home/Terrain	Legalen Alter
Tubak	Ok, mee oppasse beim empfänke vun deene Jonken	Nee	Ok, mee net am Bléckfeld vu Jonken	Ok, Fëmmeck ariichten	Ab 18
Alkohol (Béier, Wäin, Champes/Cremant)	Nee	Nee	Cheffe mussen um Camp zu all Moment hier Responsabilitéit kënnen iwwerhuelen	Ok, Buvette ariichten	Ab 16
Alkohol („haarden Alkohol“)	Nee	Nee	Nee	Nee	-
Legal psychoaktiv Substanzen*	Nee	Nee	Nee	Nee	-
Sonderfall Kaffi	Ok	Ok	Ok	Ok	-
Cannabis	Nee	Nee	Nee	Nee	-
Aner illegal Drogen	Nee	Nee	Nee	Nee	-

5 DEN HANDLUNGSMODELL

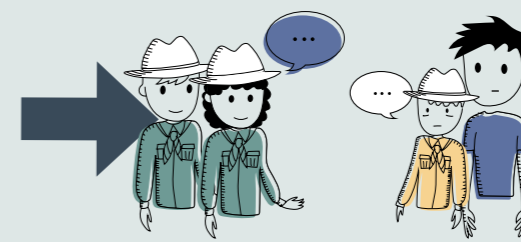
SCHRÉTT 1: BEIM 1. VERDACHT

E BEWEIS ASS NET NÉIDEG



Opfällegt Verhalen an/oder Verdacht op Verstouss géint d'drogefräi Zone

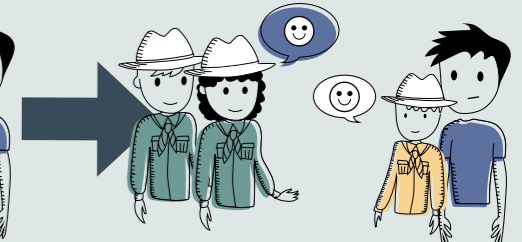
GESPRÉICH



Zil: dem Jonken hëlfe. Et geet net ëm Beschëllegungen

- Jonke muss fäeg sinn e Gespréich ze féieren (net ënner Afloss vun enger Substanz)
- Chef soll eng Vertrauenspersoun sinn
- Chef soll sech d'Gespréichsféierung zoutrauen
- Op Wonsch vum Jonke kann eng aaner Persoun dobäi sinn
- D'Gespréich ass vertraulich

REEGELN GINN AGEHALEN



Ofschlossgespréich no 3 Wochen

SCHRÉTT 3: WA SECH TROTZDEM NÄISCHT ÄNNERT

- Gespréich, mee mat festen Oplagen zum Beispill Hëllefsoffer
- Vum Grupp festgeluechte Konsequenzen
- Aufgab

SCHRÉTT 2: BEI WIDDERHUELUNGEN

- Am beschten sou no wéi méiglech nom Verstouss
- Klärend Gespréich mam Jonken
- Konsequenzen opweisen (c.f. Kader am Grupp)
- Hëllef ubidden
- Keng verbindlech Oplagen

WÉI GËTT HËLLEF UGEBUEDEN?

An engem éischte Schrëtt ass et wichteg, dass dee Jonke fäeg ass ee Gespréich ze féieren. Dëst muss also net direkt gefouert ginn, wann een en Verdacht huet oder eng Substanz fonnt huet. D'Gespréich kann och zu engem spéideren Zäitpunkt gefouert ginn, wann dee Jonke sécher net méi ënnert Afloss vun enger Drog steet.

Verhaltensverännerungen si schwierig Léierprozesser, dofir sollt bei all Handlung an nieft all Gespréich och ëmmer eng Hëllefsoffer gemaach ginn. Hëllefsoffere kënnen vum Gruppechef, vun engem anere Chef aus dem Grupp, vum Verband / vun der Federatioun oder vun enger externer Plaz kommen.

Eng weider Méiglechkeet Hëllef unzebidden ass, sech ausserhalb vun de Scoutsaktivitéite mat deem Jonken an eventuell sengen Elteren ze treffen. Een anere Kader kann dobäi Hëllef fir a Rou iwwer eng méiglech Verhaltensverännerung ze schwätzen a gemeinsam d'Zil vun enger "drogefräier Zone" unzestriewen.

Déi entspreichend Informatiounen sou wéi dat weidert Virgoen, ginn un de Gruppechef respektiv de Verband / d'Federatioun weiderginn. Duerno gëtt sech berode wéi eng weider Schrëtt ageleet ginn.

De folgenden Handlungsmodell mat sengen eenzele Schrëtt soll all de Memberen, déi reegelméisseg bei d'Scoute komme bekannt sinn a bei Verstéiss géint dësse Modell sollen d'Memberen och d'Konsequenzen dovunner kennen. Sollt e Jonken awer beim Scousthème oder bei Aktivitéite verhalensopfälleg ginn, gëtt mat him e Gespréich gefouert, dat sech nom Handlungsmodell riicht. Natierlech ass dëst Gespréich vertraulich.

Jee no Fall kënnen Schrëtt iwwersprongen oder widderholl ginn, fir méiglechst adequat op d'Situatioun ze reagéieren an deem Betreffenen déi beschtméiglech Hëllefstellung ze offréieren.

GINN ET AUSNAME BEI DER ËMSETZUNG VUN DER RICHTLINN?

Vun deem an der Richtlinn "zum Thema Alkohol, Tubak an aner Drogen" beschriwwenen Handlungsmodell kann a besonnesche Fäll ofgesi ginn, wann zum Beispill e Jonken sech un e Member oder Chef went fir Hëllef ze kréien oder him dat proposéiert gouf. An esou Fäll steet eng Hëllefsléschung am Virdergrond.

Ob d'Richtlinn bei besonneschen Uläss, wéi Fester, Sortien oder Änlechem gelackert gëtt an zum Beispill de kontrolléierte Konsum vun Alkohol, natierlech ënner Berücksichtigung vum legale Kader, gedult gëtt ass all Grupp iwwerlooss (Kapitel 4). Wichteg ass, dass Ausnamen am Virfeld beschwat a festgeluecht ginn.

VERTRAULECHKEET VUN DE GESPRÉICHER

Well eise Leitsaz folgenden ass: Hëllef huet Virrang viru Strof; gëtt bei all Gespréich dorop higewisen, dass et vertraulich ass a fir d'éischt emol net un ausstehend Persounen weidergedroe gëtt. De Jonke gëtt awer am Virfeld doriwwer informéiert, dass een als Chef am Team schafft an déi aner Cheffen esou wéi de Gruppechef iwwer dat wat virgefall ass an dat wat ënnerholl gëtt informéiert, fir esou gemeinsam un den Ziler ze schaffen. D'Police oder aner Drëttpersounen ginn awer bei Verdachtsmomenter net informéiert. Nëmme bei akuter Eegen- oder Friemgefärdung gëtt d'Vertraulichkeet opgehewen an aner Persounen, Informatiounen sou wéi evtl. de Verband / d'Federatioun informéiert. Jee no Fall ginn d'Eltere schonn an der éischter, spéitstens awer beim zweete Schrëtt informéiert.

SCHRËTT 1: BEIM ÉISCHE VERDACHT

Weist e Member een opfällegt Verhalen op oder stéiert mat sengem Verhalen den Oflaf vun enger Aktivitéit, respektiv et gëtt ugeholl, dass hie géint d'Richtlinn vun der "drogefräier Zone" verstéisst, müssen déi Verantwortlech reagéieren. Zu de Verantwortleche gehéiere souwuel d'Cheffe wéi och aner Memberen aus der Ekipp (Kachekipp, Raviyekipp,...). **Et gëtt kee Beweis gebraucht fir ze handelen.**

HEI E PUER INDICATEUREN, DÉI DOROP HIWEISE KËNNEN, DASS ENG PERSOUN ËNNER AFLËSS VUN ALKOHOL ODER ANER DROGE STEET:

- Opfällegt Verhalen (haart ginn, Laachkr[is, Aggressivitéit, Passivitéit, Apathie,...)
- Opfällege Geroch (vun Alkohol, Tubak, Cannabis,...)
- Ondäitlech Schwätzen
- D'Persoun ass duercherneen oder verwiert
- D'Persoun tierkelt oder huet Schwierigkeete bei der Bewegungskoordinatioun

- Aner kierperlech Verännerungen (rout Aen, dréchene Mond, etc.)
- Offensichtleche Konsum (deen ee selwer beobacht huet)
- Konsum gëtt duerch eegen oder friem Äusserunge matgedeelt
- ...

Well verschidde vun dësen Indicateuren och duerch aner Faktore wéi Konsum vun Alkohol oder aner Drogen ervirgeruff kënnen ginn, geet et net drëm Beweiser ze sichen oder de Jonken ze beschëllegen, mee d'Gespréich ze sichen, fir déi eege Bedenken ze äusseren an ugepasst ze handelen.

Ier d'Gespréich stattfënnt, ka bei engem éischte Verdachtsmoment, bei deem een dovun ausgeet, dass ee Jonken ënner Afloss vun Alkohol oder aneren Droge steet, d'Offer gemaach ginn, d'Aktivitéit an d'Plaz ze verloossen a wann de Verdacht net méi besteet, zeréck op e Gespréich ze kommen. Steet e Jonken esou därmoossen ënner Afloss vun Alkohol oder aneren Drogen, dass en eng Gefor fir sech oder anerer kéint duerstellen, soll en net eleng Heem geschéckt ginn. Ier en Mannerjärege kann heem geschéckt ginn, müssen d'Elteren informéiert ginn.

Beim éischte Verdacht, dass géint "d'drogefräier Zone" verstouss ginn ass, fënnt e Gespréich statt. Am sännvollsten ass en éischt Gespréich ënner véier Aen, bei Bedarf oder op Wonsch vum Jonke kann och eng aner Persoun mat derbäi geholl ginn.

Bei engem nogewise Besëtz vun Drogen, Alkohol oder Tubak bei Mannerjärege sollen och d'Eltere respektiv d'Erzéiungsberechtigt mat agebonne ginn. Dës sollen dorop higewise ginn, dass déi Verantwortlech hirer Handlungspflicht nokommen, awer net noweise kënnen, ob et sech ëm eng legal oder illegal Substanz handelt.

Bei widderhuelte Verdachtsmomenter sollen och d'Eltere respektiv d'Erzéiungsberechtigt kontaktéiert ginn.

ELEMENTER VUM GESPRÉICH :

- D'Gespréich gëtt zäitno, no der beobachter Verhalensopfällegkeet duerchgefouert.
- D'Gespréich fënnt da statt wann de Jonken niichter ass.
- Déi beobacht Verhalensopfällegkeet gëtt formuléiert an déi eegen Anung sou wéi d'Bedenke gi matgedeelt. Dofir benotzt een "Ech-Botschaften".
- De Jonke gëtt no méigleche Grënn a Motiver fir d'Verhale gefrot.
- D'Reegel, dass d'Scouten eng "drogefräi Zone" sinn, gëtt widderholl a kloergestallt.
- Uswätzte vu méigleche Konsequenze vum Konsum, Besëtz oder Weidergi vun Drogen (z.B. Gesondheet, Zukunft am Grupp, etc.). Hei oppassen, dass d'Gespréich op den eenzele Fall zougesechnidden ass an et keng allgemeng Moralpriedegt gëtt oder Klischeeën a Virurteeler zum Ausdrock kommen.
- Et gi verbindlech Accorden iwuer noutwendeg Verhalensännerungen am an em de Scoutshome getraff. D'Ziler vun der "drogefräier Zone" kënnen gemeinsam mat de Betreffene situatiounsspezifesch formuléiert ginn.

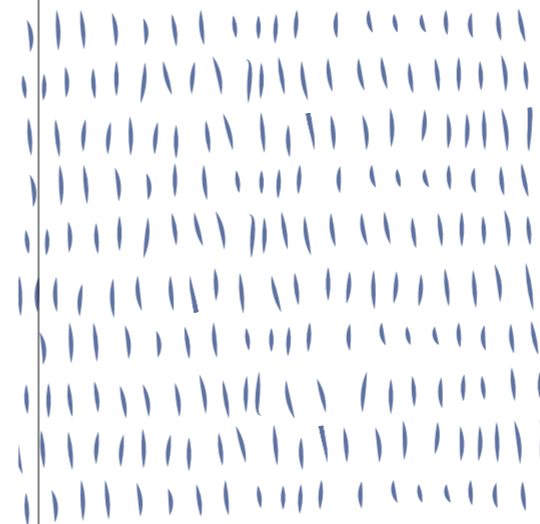
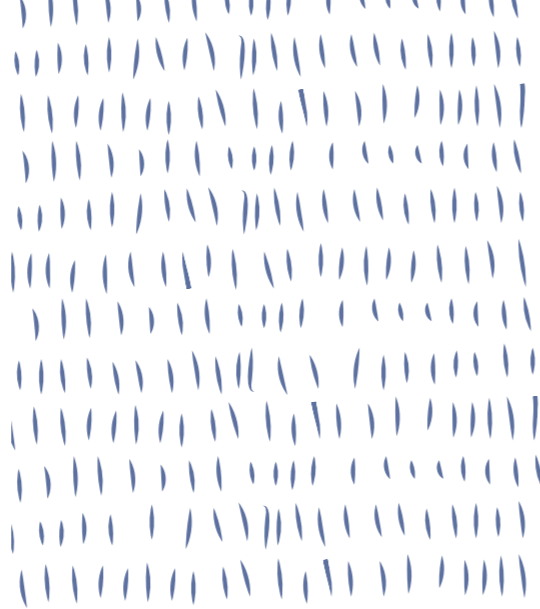
- Beim Verstouss géint d'Accorde kënnen aner Demarche vum Handlungsmodell ugewannt ginn (nofolgend Schrëtt).
- D'Accorde kënnen schrëftlech festgehalten a vun de Bedeelegte vum Gespréich ënnerschriwwen ginn. Dem SIL respektiv dem Grupp seng Positioun gëtt dem Jonken eventuell nach eng Kéier virgeluecht.
- Jee no Situatioun gëtt di ganz Cheffenekipp an de Gruppechef informéiert fir sech iwuer d'Situatioun ze beroden (kuck och Kapitel 8.1 Abschnitt „Vertraulechkeet vun de Gespréicher“).
- Beim Anhale vun de Reegele gëtt no zirka 3 Wochen en ofschléissend Gespréich gefouert. Hei kréien déi Betraffe Feedback iwuer hiert Verhalen a jee no Fall kënnen weider Accorde getraff ginn.
- Et gëtt intern an extern Ënnerstützung gesicht fir Hëllefsofferen ze maachen.
- Bei engem weidere Virfall gëtt nom Schrëtt 2 gehandelt.

SCHRÉTT 2: BEI WIDDERHUELUNGEN

Ass nom éischte Gespréich mam Jonke keng positiv Verännerung ze erkennen, fënnt en zweet, klärend Gespréich statt, am beschten zäitno no dem Feelverhale respektiv der Verhalensopfällegkeet. Dat awer just wann de Jonken erëm niichter ass.

ELEMENTER VUM GESPRÉICH :

- Op widderhuelte Reegelverstouss opmierksam maachen.
- De Jonken no méigleche Grënn a Motiver fir säi Verhale froen.
- Nach eng Kéier dorop hiweisen, dass eng Verännerung vum Verhalen néideg ass.
- Verweis vun der Plaz wou d'Aktivitéit stattfonnt huet, mat der Offer e Rendez-vous fir Gespréich am niichteren Zoustand ze fixéieren.
- Informatioun a Berodung mat der Cheffenekipp / dem Gruppechef.
- Dorop hiweisen, dass de nächste Verdacht oder Virfall wäitgräifend Konsequenzen huet, wéi am gruppenspezifische Kader festgeluecht.
- Eng konkret Hëllefsoffer oder Weiderorientéierung un eng Hëllef- oder Berodungsstell gëtt gemaach. Et ginn nach keng verbindlech Oplagen.
- Och d'Inhalter aus dem éischte Gespréich kënnen hei mat afléissen
- Déi getraffen Accorde gi schrëftlech festgehalten a vun de Bedeelegte vum Gespréich ënnerschriwwen.



DRUG PREVENTION RICHTLINN

SCHRÉTT 3: WA SECH TROTZDEEM NÄISCHT ÄNNERT

ELEMENTER VUM GESPRÉICH :

- Op en Neits op d'Feelverhale respektiv opfällegt Verhalen an op de widderhuelte Reegelverstouss opmierksam maachen.
- Op en Neits no Ursaache vum Feelverhale respektiv opfällige Verhale froen.
- Informatioun a Berodung an der Cheffenekipp bis folgend Bedéngungen agehale gi sinn:
- Ausserhalb vun den Aktivitéite fir e Gespréich erschéngen.
- Eng professionell Hëllefsoffer unhuelen
- Et däerf keen opfällegt Verhale beim Jonke méi beobacht ginn a kee Verdacht méi bestoen, dass géint "d'drogefräi Zone" verstouss gëtt.

- Ob et dann zu enger weiderer Zesummenaarbecht mat enger Berodungsstell kënnt, muss de Jonke selwer entscheiden, awer en éischte Kontakt als Viraussetzung gëtt dem Jonke mat Bléck op eng Fréiinterventioun nogeluecht.
- Och Inhalter aus den éischten zwee Gespréicher kënne mat afléissen.
- D'Accorden déi getraff goufe gi schrëftlech festgehalen a vun de Bedeelegte vum Gespréich ënnerschriwwen.

6 ERGÄNZUNGEN

WIE SOLL UM GESPRÉICH DEEL HUELEN?

Wie vun de Responsabele mat dem Jonken dat éischt Gespréich féiert respektiv déi weider Gespréicher féiert ass an der Ekipp ze klären. D'Gespréich muss net onbedéngt vum Responsabele gefouert ginn, deen de Verdacht äussert. Et soll op jiddefalls eng Persoun sinn, déi e gudden Drot zum Jonken huet. Ob d'Elteren, d'Police oder aner bedeelegt nach mat abezu ginn, häntk vun der jeeweileger Situatioun of an ass mam Jugendlechen ofzeschwätzen. De Gruppechef soll informéiert ginn, dass e Gespréich stattfonnt huet an hie soll eventuell och mat derbäi sinn. D'Gespréich ass confidential.

Et sollten net ze vill Persoune beim Gespréich dobäi sinn. Zil ass et en hëllefriicht Gespréich op Aenhéicht an an engem vertrauensvolle Kader ze féieren. Et soll evitéiert ginn, dass dee Jonken sech fillt, wéi wann en op der Uklobänk géif sätzen.

ALLGEMENG RECOMMANDATIOUNE BEI DER APPLIKATIOUN :

- D'Reaktiounen erfollegen zäitno an op konkretem Verhale respektiv Verdacht.
- Sanktiounen, wéi zum Beispill e Verbuet fir u Scoutsaktivitéiten Deel ze huelen, sollen nëmmen am Noutfall verhaange ginn, well esou Exklusivitéiten de "Problem" just verlagere an zum méigleche Kontaktofbroch mam Jonke féieren. Als Reaktioun op "opfällegt Verhalen" kann ee mat enger Hëllefsoffer, eng Aufgab ginn. Dës kann zum Beispill sinn, dass de Jonken eppes fir säi Grupp maache muss an hien esou dozou ureegen iwwer säi Feelverhalen nozedenken. Ob a wéi laang de Jonken eppes fir säi Grupp maache muss, soll ofhängeg vu verschiddene Facteure gemaach ginn. Et soll sech mam Jonken zesummesat ginn a mat him d'Virgoe beschwat ginn. Dës Aufgab soll awer net de Charakter vun enger Bestrafung hunn.

- Ëmmer oppen iwwer Hëllef a Konsequenzen opklären.
- Ech-Botschafte benotzen a sech op d'Verhalen an net op d'Persoun bezéien.
- D'Reiefolleg vun de verschiddene Schrëtt muss net onbedéngt agehale ginn. Jee no Konsumverhalten oder Behuelen vum Jonke selwer respektiv wann tèschent eenzele Verhalensopfällegkeeten, zum Beispill e puer Méint leien, muss d'Richtlinn net linear agehale ginn. Dat heescht no Schrëtt 1 muss net zwéngend Schrëtt 2 follegen.

Kontinuéierlech Bezéiungsaarbecht mat perséinleche Gespréicher, Informatiounsverméttlung a konsequentem handelen, sinn e wichtege Deel vun der ausserschoulescher Jugendarbecht, och wann d'Resultater net ëmmer an onméttelbar siichtbar sinn.

KONSEQUENZE BEIM NET-ANHALE VUN DE REEGELEN AN ACCORDEN

Déi méiglech Konsequenze vun engem Verstouss géint d'Reegelen oder géint d'Accorden déi an de Gespréicher getraff gi sinn, solle vun Ufank u festgehale ginn. Bei widderhuelte Verstéiss muss professionell Hëllef an Usproch geholl ginn. Dëst gëllt och, wann déi Responsabel vum Grupp net méi an der Lag sinn deem Jonken ze hëllef oder eng Gefor fir aner Memberen oder fir de Grupp besteet.

All eenzele soll sech sengen eegene Grenze bewusst sinn an dës respektéiert ginn. Wann sech déi Verantwortlech mat der Situatioun net méi wuel fillen, kënnen si och aner Leit aus dem Grupp oder de Verband / d'Federatioun ëm Hëllef froen. Wann och déi un hier Grenze stoussen, muss professionell Hëllef an Usproch geholl ginn.

D'Ekippe vum Safe from Harm (a bei der FNEL de Respect'it) kënnen je no Besoin kontaktéiert gi fir wieder Hëllef a Froen.

7 DEFINITIOUNEN A WIEDER INFORMATIOUNEN

Op dëser Plaz sief nach eng Kéier rappelléiert, dass mir als Cheffen a Responsabel eng Virbildfunktoun hunn. Dës gëllt net nëmme am präventive Kader, mee och wann de Verdacht oder de Fait besteet, dass en Jonken sech net un d'Reegele vum Grupp gehal huet. An dësem Fall ass eis Virbildfunktoun esou auszeleeën, dass mer eis këmmere mussen, net ewechkucke mee handele fir deem Betraffenen ze hëllef.

Am Kader vu Scoutsaktivitéite gëtt de Konsum vun Alkohol, Tubak an aneren Drogen net gedult oder akzeptéiert. D'Scoute verstinn sech als "drogefräi Zone".

ËNNERSCHEED MAJEUR/MINEUR

Am Sënn vun enger "drogefräier Zone" soll d'Richtlinn fir all Member dee selwechte Poids hunn, onofhängeg vum Alter. Bei Mannerjärege sinn awer spëtstens bei engem 2. Verdachtsmoment (Schrëtt 2), d'Elteren ze informéieren a fir e Gespräch ze invitéieren. A bestëmmte Fäll (bspw. beim Verdacht, dass besonnesch ganz Jonker Alkohol oder aner Droge konsuméiert hunn), ginn d'Elteren och scho beim éischte Gespräch kontaktéiert (Schrëtt 1). Ausserdeem sollt novollzéibar sinn, dass bei Verdacht, zum Beispill en 13-järege Jonken Alkohol oder aner Droge konsuméiert huet, méi séier am Sënn vum Handlungsmodell muss agéiert ginn, wéi zum Beispill bei engem 17-järege.

Bei engem nogewisene Besëtz vun Drogen, Alkohol oder Tubak bei engem Mannerjärege, sollten och d'Elteren oder d'Erzéiungsberechtigt mat agebonne ginn. Si sollen och dorop higewise ginn, dass déi responsabel Cheffen domat hirer Handlungspflicht nokommen, awer net kläre kënnen ob et sech bei der fonntener Substanz ëm eng illegal oder legal Substanz handelt.



ËNNERSCHEED TËSCHT VERDACHT A BEWEIS

Et gëtt kee Beweis gebraucht, dass eng Persoun Tubak, Alkohol oder aner Droge besëtzt oder konsuméiert, mee de rengen Verdacht geet duer fir ze handelen. Ouni noutwenneg Alkohol- oder Drogentester kann ee souwiesou net mat Sécherheet feststellen ob eng Persoun ënner Alkohol- oder Drogenafloss steet. Verhalensopfällegkeete kënnen en Hiweis sinn, dass een Alkohol oder Droge konsuméiert huet, kënnen awer och aner Ursachen hunn.

Ënner Verhalensopfällegkeete versti mir zum Beispill:

- Dass de Betraffenen sech selwer oder seng Ëmwelt iwwer e längeren Zäitraum mat sengem Verhale belaauscht a veronséichert,
- D'Verhalen oder d'Intensitéit vum Verhalen net der momentaner Situatioun ugepasst ass,
- Dass individuell Entwécklungschance behënnert ginn.

Verhalensopfällegkeete kënnen vun der Laachkrise bis hin zur Apathie reechen. Net all Verhalensopfällegkeet huet direkt eppes mam Konsum vun Alkohol oder Drogen ze dinn, respektiv kann net mat dësem gläichgesat ginn.

Allerdéngs kënnen déi beobacht Opfällegkeeten Ausdrock vu Schwierigkeeten a Problemer sinn, op déi muss reagéiert ginn. Et gëtt versicht de Jonken, deen eventuell Alkohol oder Droge konsuméiert huet net just als deejéinigen ze gesinn, dee géint Reegele verstéisst, mee éischter als Persoun, déi Ënnerstützung brauch respektiv esou guer no Hëllef rífft.

Hei denkt ee virun allem u Jonker, déi an der Pubertéit sinn. An dëser wichteger awer och schwieriger Altersphase siche Jonker no hirer Identitéit an hunn eng ganz Rei Entwécklungsaufgaben ze bewältegen. Dozou gehéieren d'Austeste vu Grenzen, Ofgrenzungsversich géigeniwwer vun Erwuessene mat zum Deel gewollte Provokatiounen an och Experimenten op der Sich nom eegenen Ech an der eegenen Astellung zu Konsummüttelen.

Bei der Thematiséierung vu Verhalensopfällegkeete geet et dorëms säi Verdacht, Suergen, Bedenke matzedeelen a mat dem Jonken e gemeinsaamt Zil unzesteieren.

WICHTEG:

WANN DE VERDACHT BESTEET, DATT EN JONKEN DROGEN DOBÄI HUET, DÄERFE MIR SENG SAACHEN NET DUERCHSICHEN. LOOSST DE MEMBER NOUTFALLS SENG SAACHE SELWER AUSPAKEN.

DEALEN AN DEELEN

Deale bedeit d'Weidergi vun Drogen (mat oder ouni Bezuelung).

Dës Richtlinn "zum Ëmgang mat dem Thema Alkohol, Tubak an aneren Drogen" gëllt an éischter Linn **net** fir Jonker, déi op Scoutsaktivitéiten oder am/beim Scouthome mat illegalen Drogen dealen. An dësem Fall muss d'Police geruff ginn. D'Cheffe mussen iwwert eng Exklusioon aus de Scouten, op Dauer oder mat zäitlecher Begrenzung, decidéieren.

Duerch dat eegent Wëssen an duerch d'Erklärung vun der der Positioun vum SIL respektiv vum Grupp, sollten d'Konsequenze vum Deale mat där domat verbonnener Exklusioon kloer sinn.

Och d'Weiderginn, ouni Verkaf, vun aneren Drogen, wéi Alkohol oder Tubak, virun allem un ënner 18-järeg, gëtt net toleréiert. No enger méiglecher Situatioun an där een eng Verwarnung ausschwätzt an déi intern Reegelen nach eng Kéier erkläert, gëtt zum Schutz vun alle Bedeelegten och hei e Signal gesat, an deem een eng zäitlech begrenzten Exklusioon festleet.

Geet een dovun aus (och hei ass kee Beweis néideg), dass am oder ausserhalb vum Scouthome gedealt gëtt, soll een sech als Responsabel awer net selwer a Gefor bréngen. Eis Memberen a Cheffen si keng forméiert Polizisten oder Strofverfolleger. Natierlech soll een sech bei esou Vermuddunge mat deenen anere Cheffen a virun allem mam Gruppchef ofschwätzen.

WICHTEGEN HIWEIS:

TROTZ ALLEM ASS A SOU ENGE FÄLL FIR DE BETRAFFENEN ENG HËLLEFSSTELLUNG AM SËNN VU BEGLEEDUNG AN ËNNERSTËTZUNG WICHTEG.

LEGAL AN ILLEGAL DROGEN

Hei sief nach eng Kéier rappelléiert, datt den Handlungsmodell an d'Flicht fir eis ze këmmere net nëmme fir illegal Droge gëllen. Och beim Konsum a virun allem beim iwerméissege Konsum oder Mëssbrauch vu legalen Droge kann en Problem doraus entstoen oder d'Ursach hefir sinn. Dofir ass et wichtig sech och an dëse Fäll ze këmmere.

PROBLEMATESCHE KONSUM AN/ODER SUCHTPROBLEMER

Wat maache bei problemateschem Konsum oder Suchtproblemer?

D'Offer vun Hëllef huet ëmmer Virrang. Déi folgend Richtlinn kann als suchtpreventiven Usaz ugesi ginn an ass en Instrument vun der fréizäiteger Interventioun. Seng methodesch Begrenzung huet dës Richtlinn, wann et ëm konkrete Support am Eenzelfall geet. Huet de Chef d'Impressioun, dass de Jonken therapeutesch Hëllef brauch, sollt fir d'éischt mat den Eltere geschwat ginn an dann op intern respektiv extern Hëllef verweise ginn. Ee Scoutsgrupp ass keng Suchtberodungs- oder Therapieplaz, mee kann a soll deem betraffene Jonken sou wäit et méiglech ass eng Hëllefstellung bidden.

Besteet de Verdacht, dass e problematesche Konsum virläit, gëtt net gezéckt déi betraffe Persoun direkt dorop unzeschwätzen a gemeinsam mat den Elteren eng Léisung ze fannen. Et gëtt kee Grond fir de Jonken sech ze schummen, Hëllefstellungen hu Prioritéit.

Vun engem problematesche Konsum schwätzt een dann:

- Wa kierperlech Symptomer, ënner anerem Häerzproblemer, Otemproblemer oder psychesch Auswierkunge wéi zum Beispill Ofhängegkeet, Depressioun bestinn
- Wa Problemer am Alldag, bei der Aarbecht, an der Schoul oder Léier, Konflikter mam Partner, mat de Frënn, der Famill oder am Scouts-grupp bestinn
- Wann een sech aggressiv oder destruktiv vis-à-vis vu sech selwer oder anere verhält
- Wann een an onpassende Situatioune konsuméiert (bspw. Scoutsaktivitéiten, Stroosseverkéier, Schoul, Aarbecht, Schwangerschaft,...)

Fir de jonke Konsument ass op mannst d'Opklärung iwwer d' Ausmooss vu sengem Problem sënnvoll. Bescheed ze wëssen, verflucht een nach net. A weidere Schrëtt kann de Jonke motivéiert ginn, fir sech u säin Hausdokter ze wenden, en Generalist aus der Géigend, eng Suchtberodung oder en anere Berodungsdéngscht ze consultéieren (Kapitel Lëscht mat internen an externe Ressourcen).

WÉINI SCHALTEN ECH WEIDER HËLLEF AN?

WÉINI GINN D'ELTEREN INFORMÉIERT?

D'Eltere sinn déi Erzéiungsberechtigt vun eise Jonken an sollten allerspéitens bei dem 2. Schrëtt informéiert an agebonne ginn. Jee no Fall kënnen a sollen sinn awer och scho beim 1. Schrëtt kontaktéiert ginn.

WÉINI GËTT D'POLICE KONTAKTÉIERT?

D'Police kann ageschalt ginn, wann sech de Verdacht op Drogekonsum verhäert a beim Schrëtt 3 vun der Richtlinn nach ëmmer keng Verhalensverännerung stattfonnt huet. Ausserdeem muss d'Police informéiert ginn, wann de Beweis virläit, datt illegal Droge weidergi goufen (Stéchwuert dealen).

INTERN RESSOURCEN

Hei muss betount ginn, dass all Institutioun iwwer intern Ressource verfüügt. Sief et duerch Ausbildungen oder Formatioune vun den eenzele Mataarbechter, Memberen oder Cheffen.

Beim Verband/Federatioun sinn dat folgend:

FNEL: Respect'it

LGS: Ekipp Safe from Harm & SAFAB

Meeschtens bestinn intern Kontakter a kënnen schnell a vertraulech genotzt ginn.

EXTERN RESSOURCEN

Extern Ressourcë fënns du an der Chefbox (LGS) a beim Accès Cheffen (FNEL) respektiv um Basecamp (FNEL).

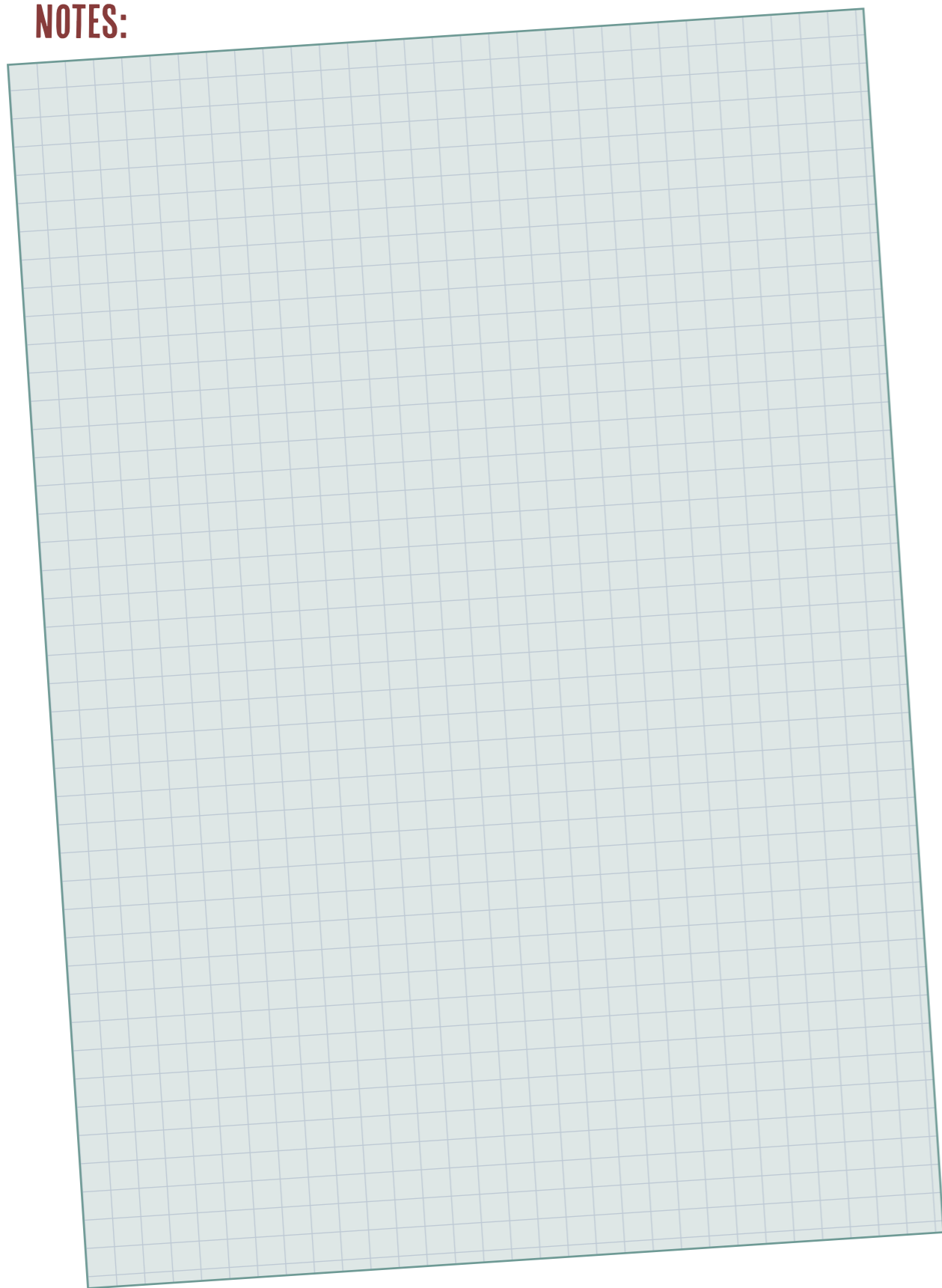
Awer net nëmme professionell extern Institutioune kënnen eng Hëllefstellung sinn. Och d'Famill (Elteren, Geschwëster,...) an de Frëndeskrees kënnen als wichteg extern Ressource mat abezu ginn.

D'Lëscht vun den internen an externe Ressource muss reegelméisseg ugepasst ginn.

NOTES:

NOTES:

NOTES:



FICHES TECHNIQUES



SCOUTING IN
LUXEMBOURG

MAT DER ËNNERSTËTZUNG VUM SNJ



Service national
de la jeunesse